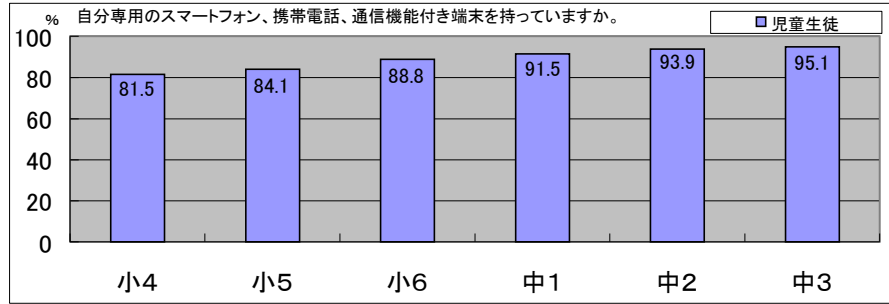


利用機器についての質問

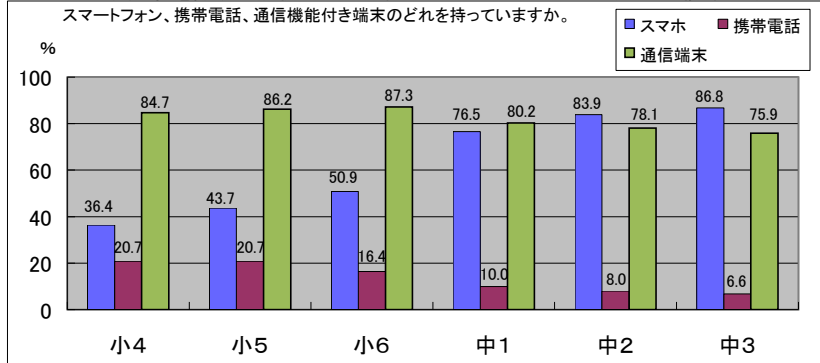
児童生徒 設問1-(1)あなたは自分専用のスマートフォン、携帯電話、通信機能付き端末を持っていますか。

設問1-(1) (%)	
学年	児童生徒
小4	81.5
小5	84.1
小6	88.8
中1	91.5
中2	93.9
中3	95.1
平均	89.3



児童生徒 設問1-(2) スマートフォン、携帯電話、通信機能付き端末のどれを持っていますか。(複数回答可)

設問1-(2) (%)			
学年	スマホ	携帯電話	通信端末
小4	36.4	20.7	84.7
小5	43.7	20.7	86.2
小6	50.9	16.4	87.3
中1	76.5	10.0	80.2
中2	83.9	8.0	78.1
中3	86.8	6.6	75.9
平均	64.5	13.3	81.8



参考：県内児童生徒の所持率			
学年	スマホ	携帯電話	通信端末
小4	29.7	16.9	69.0
小5	36.7	17.4	72.5
小6	45.2	14.6	77.5
中1	70.0	9.1	73.5
中2	78.7	7.5	73.3
中3	82.5	6.3	72.2
平均	57.6	11.9	73.0

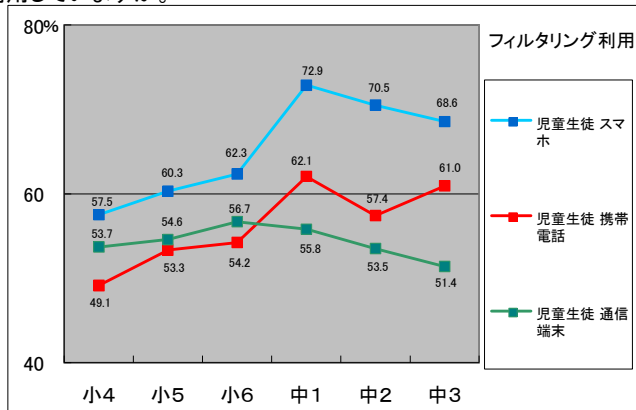
※各学年の在籍児童生徒数(1-(1)で持っていないと回答した児童生徒を含む)に占める、それぞれの機器の所持率

概要

- ・自分専用のスマートフォン、携帯電話、通信機能付き端末の所持率は、小学生84.9%（前年度比+0.9ポイント）中学生93.5%（前年度比+0.6ポイント）、小・中学生全体で89.3%（前年度比+0.1ポイント）となっている。
- ・スマートフォンの所持率は、全ての学年で増加しており、特に中学校への進学タイミングで急激に増加し、中学1年生は昨年度の小学6年生時よりも30.2ポイント上昇している。

児童生徒 設問1-(3)フィルタリング機能を利用していますか。

設問1-(3) (%)			
学年	児童生徒		
	スマホ	携帯電話	通信端末
小4	57.5	49.1	53.7
小5	60.3	53.3	54.6
小6	62.3	54.2	56.7
中1	72.9	62.1	55.8
中2	70.5	57.4	53.5
中3	68.6	61.0	51.4
小平均	60.4	52.2	55.1
中平均	70.5	60.2	53.5
小中平均	67.3	54.8	54.3

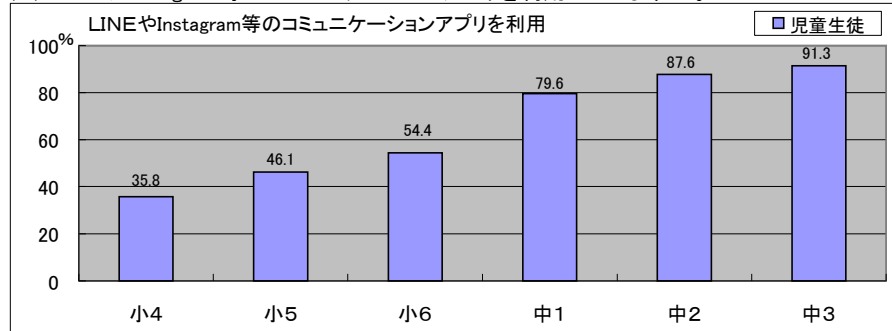


概要

- ・フィルタリングの利用率は、スマートフォンが小学生60.4%（前年度比+4.8ポイント）、中学生70.5%（前年度比+1.8ポイント）となっている。全ての学年で利用率は上がっており、スマートフォンを購入する際にフィルタリングを利用する契約にしている状況がうかがわれる。

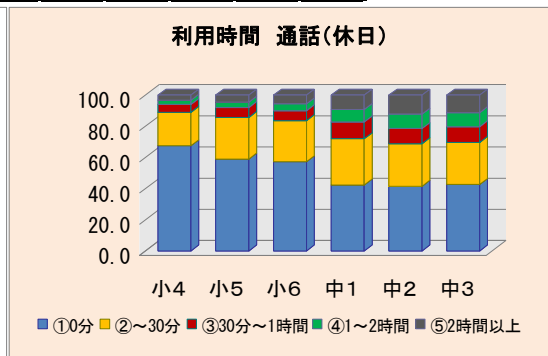
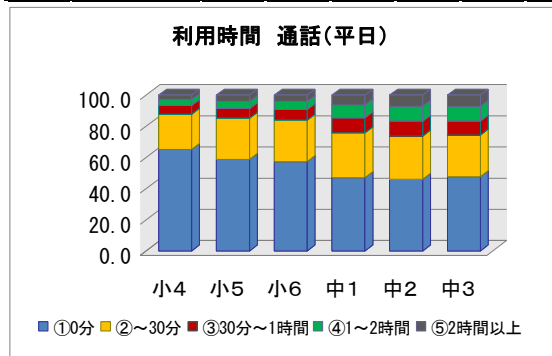
児童生徒 設問1-(4)LINEやInstagram等のコミュニケーションアプリを利用していますか。

設問1-(4) (%)	
学年	児童生徒
小4	35.8
小5	46.1
小6	54.4
中1	79.6
中2	87.6
中3	91.3
平均	67.4

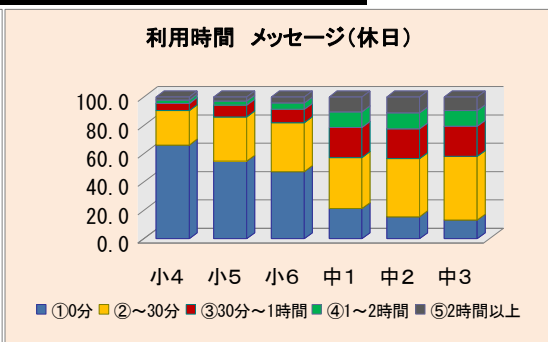
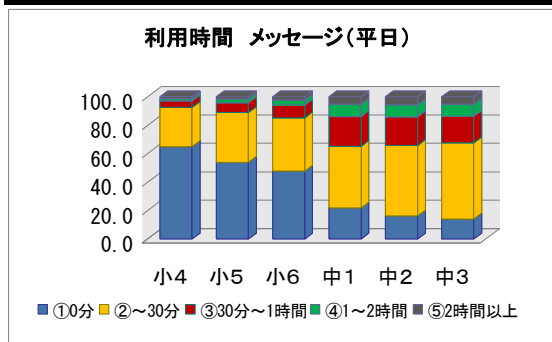


児童生徒 設問1-(5)利用時間(一日平均)はどれくらいですか。

設問1-(5)	学年	平日					休日				
		①0分	②~30分	③30分~1時間	④1~2時間	⑤2時間以上	①0分	②~30分	③30分~1時間	④1~2時間	⑤2時間以上
		利用時間	小4	65.2	22.6	5.6	3.7	3.1	67.5	21.5	5.0
通話 (%)	小5	58.7	26.5	6.0	4.5	4.3	59.0	26.6	6.4	3.5	4.5
	小6	57.4	26.6	6.8	5.1	4.2	57.2	26.5	6.4	4.4	5.6
	中1	47.1	28.8	9.7	8.1	6.4	42.3	29.8	10.7	8.0	9.2
	中2	46.1	27.7	9.5	9.5	7.3	41.5	27.3	9.7	9.2	12.2
	中3	47.6	26.7	9.0	9.2	7.4	42.7	26.9	10.1	8.9	11.3
	平均	53.2	26.6	7.9	6.9	5.6	51.0	26.6	8.2	6.3	7.9

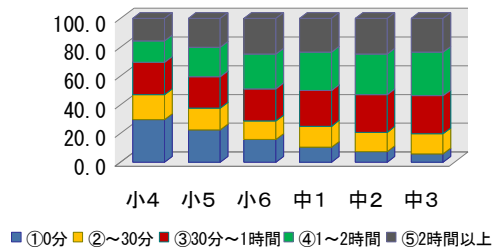


設問1-(5)	学年	平日					休日				
		①0分	②~30分	③30分~1時間	④1~2時間	⑤2時間以上	①0分	②~30分	③30分~1時間	④1~2時間	⑤2時間以上
		利用時間	小4	64.9	27.6	4.4	1.7	1.4	66.1	24.2	5.2
メッセージ (%)	小5	53.9	35.0	6.9	2.6	1.6	54.7	31.2	8.3	3.0	2.8
	小6	47.7	37.6	8.8	3.6	2.3	47.4	34.6	9.4	4.5	4.1
	中1	21.8	43.3	20.9	8.8	5.1	21.2	36.0	21.4	11.0	10.4
	中2	16.2	49.7	19.9	8.4	5.8	15.6	41.0	20.9	11.4	11.1
	中3	14.0	53.6	18.8	8.5	5.1	13.2	44.9	21.2	11.1	9.6
	平均	35.0	41.8	13.8	5.8	3.7	34.8	35.8	14.9	7.5	7.0

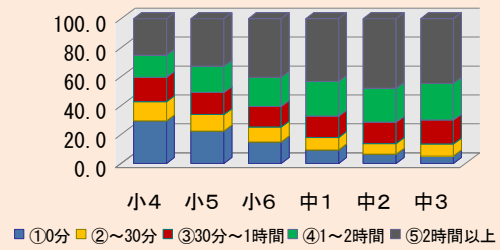


設問 1-(5)	利用 時間 閲覧 (%)	学年	平日					休日				
			①0分	②～30分	③30分～1時間	④1～2時間	⑤2時間以上	①0分	②～30分	③30分～1時間	④1～2時間	⑤2時間以上
			小4	29.5	17.4	22.5	14.9	15.6	29.3	13.3	16.8	15.2
小5	22.4	15.3	21.8	20.4	20.2	22.2	11.5	15.4	18.0	33.0		
小6	15.9	12.9	22.4	24.1	24.8	14.8	10.3	14.3	20.1	40.5		
中1	10.3	14.8	24.8	26.8	23.4	9.3	8.6	14.8	24.0	43.3		
中2	7.2	13.6	26.2	28.3	24.8	6.2	7.4	14.8	23.4	48.1		
中3	5.6	14.2	26.4	30.3	23.5	5.1	8.2	16.7	25.2	44.7		
平均	14.5	14.6	24.1	24.5	22.3	13.8	9.7	15.4	21.3	39.8		

利用時間 閲覧(平日)

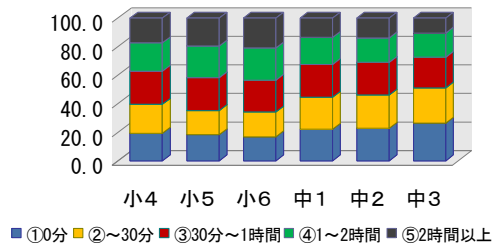


利用時間 閲覧(休日)

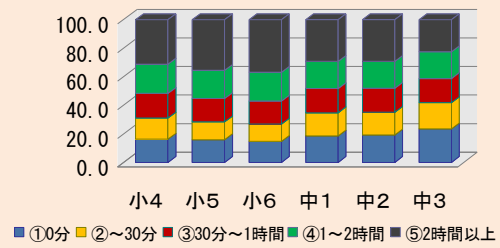


設問 1-(5)	利用 時間 漫画・ゲーム (%)	学年	平日					休日				
			①0分	②～30分	③30分～1時間	④1～2時間	⑤2時間以上	①0分	②～30分	③30分～1時間	④1～2時間	⑤2時間以上
			小4	19.3	20.2	23.3	19.7	17.5	16.3	14.7	17.4	20.5
小5	18.2	17.0	23.1	22.2	19.5	15.9	12.5	16.4	19.6	35.5		
小6	16.9	17.3	22.4	22.4	21.0	14.8	12.0	16.1	20.1	37.0		
中1	22.2	22.2	23.1	18.9	13.6	18.4	16.4	17.0	18.9	29.3		
中2	22.8	23.2	23.0	17.2	13.9	19.2	15.9	16.8	18.9	29.2		
中3	26.4	24.6	21.5	17.0	10.5	23.3	18.5	16.9	18.8	22.5		
平均	21.2	20.9	22.7	19.5	15.8	18.1	15.1	16.8	19.4	30.6		

利用時間 漫画・ゲーム(平日)



利用時間 漫画・ゲーム(休日)

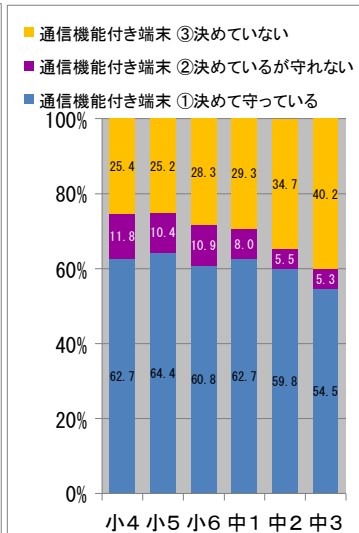
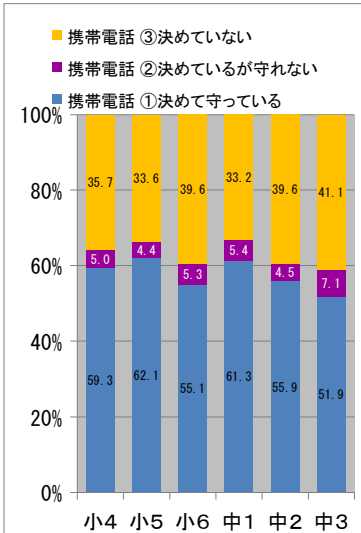
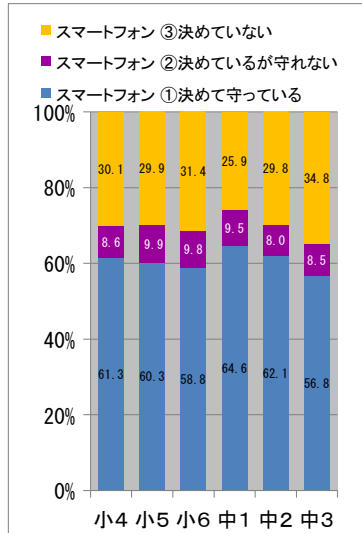


概要

- ・小・中学生ともにサイトの閲覧や漫画・ゲームの利用に、平日・休日ともに多くの時間を費やしている。
- ・自由時間が少ない平日にも、一定の時間、スマートフォン等を利用して友達や家族とやり取りをしている様子が見られる。

児童生徒 設問1ー(6)利用する上でのルールを家の人と決めていますか。

児童生徒設問1ー(6)	学年	スマートフォン			携帯電話			通信機能付き端末		
		①決めて守っている	②決めていないが守れない	③決めていない	①決めて守っている	②決めていないが守れない	③決めていない	①決めて守っている	②決めていないが守れない	③決めていない
	小4	61.3	8.6	30.1	59.3	5.0	35.7	62.7	11.8	25.4
	小5	60.3	9.9	29.9	62.1	4.4	33.6	64.4	10.4	25.2
	小6	58.8	9.8	31.4	55.1	5.3	39.6	60.8	10.9	28.3
	中1	64.6	9.5	25.9	61.3	5.4	33.2	62.7	8.0	29.3
	中2	62.1	8.0	29.8	55.9	4.5	39.6	59.8	5.5	34.7
	中3	56.8	8.5	34.8	51.9	7.1	41.1	54.5	5.3	40.2
	平均	60.6	8.9	30.5	58.3	5.1	36.6	60.7	8.6	30.6



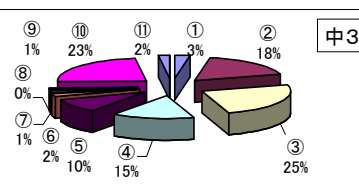
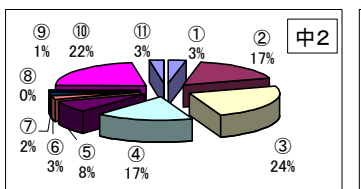
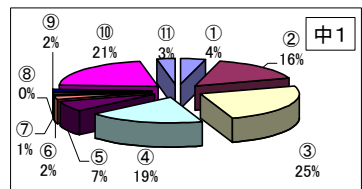
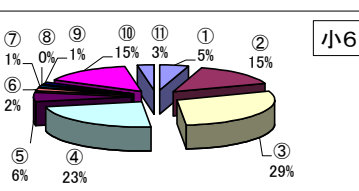
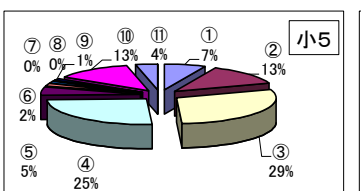
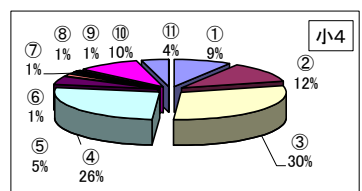
概要

・スマートフォン等の使用ルールを決めて守っている割合は、59.3%（前年度比-2.5ポイント）である。また、ルールを決めていない割合は31.1%（前年度比+1.0ポイント）である。児童生徒が自由に利用する状況が増える傾向にある。

インターネット、メールについての質問(パソコンの利用含む)

児童生徒 設問2 インターネット上で、よく利用しているサイト等は何ですか(複数回答可)。

児童生徒設問2	学年	①	②	③	④	⑤	⑥	⑦	⑧	⑨	⑩	⑪
		利用しない	音楽	写真・画像・動画	ゲーム	ショッピング	ブログ・ブログ	掲示板	出会い系	コミュニケーションアプリ	コミュニケーションアプリ	その他
	小4	1084	1504	3699	3260	591	158	123	71	112	1176	510
	小5	934	1819	4092	3519	712	237	160	56	174	1731	496
	小6	784	2440	4804	3848	992	313	205	61	228	2432	457
	中1	729	2873	4464	3433	1182	423	280	23	281	3804	529
	中2	620	3381	4809	3455	1566	499	298	26	285	4409	505
	中3	560	3644	4985	3054	1973	461	281	23	256	4745	415
	計	4711	15661	26853	20569	7016	2091	1347	260	1336	18297	2912

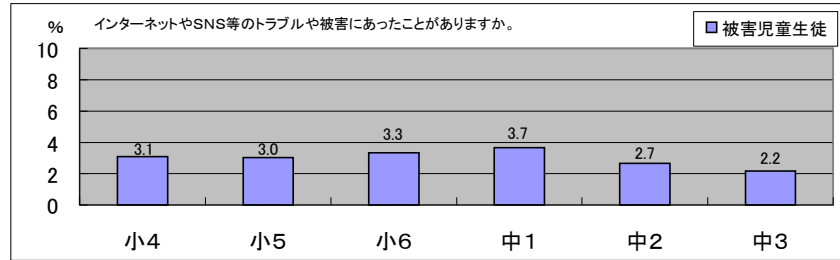


概要

・小・中学生で一番多く利用されているのは、「写真・画像・動画」であり、全体の傾向も昨年度と同じである。  
 ・学年が上がるにつれて、コミュニケーションアプリを利用する頻度が増しており、特定の友達とメッセージのやり取りをしている様子が見られる。

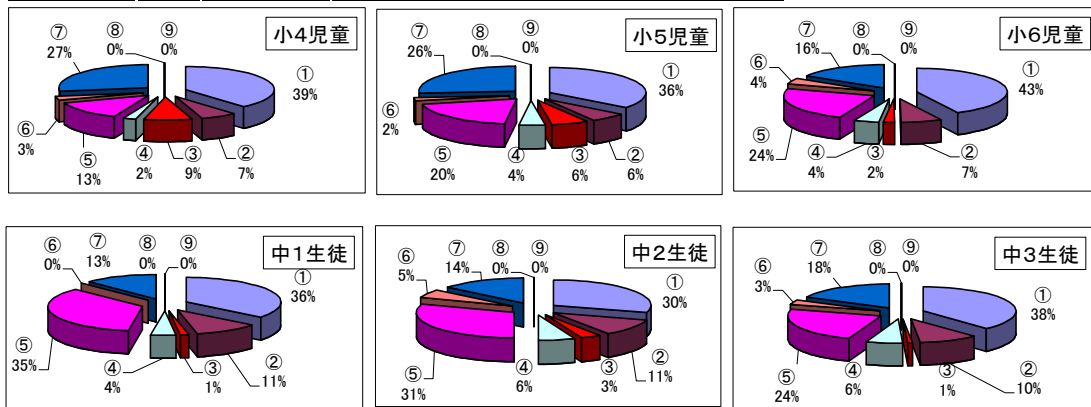
児童生徒設問3-1) 今年度、インターネットやSNS等のトラブルや被害に遭ったことがありますか。

児童生徒設問4-1)(%)	
学年	被害児童生徒
小4	3.1
小5	3.0
小6	3.3
中1	3.7
中2	2.7
中3	2.2
平均	3.0



児童生徒設問3-2) 「ある」と答えた人は、トラブルや被害の内容は何ですか(複数回答可)。

児童生徒設問3-2)	学年	調査対象	①	②	③	④	⑤	⑥	⑦
			誹謗・中傷・無視等	個人情報の流出や悪用	ゲーム課金	架空請求	チェーンメールや迷惑メール	アダルトサイトや出会い系サイト	その他
(人)	小4	児童	83	14	19	5	29	6	59
	小5	児童	81	14	14	10	45	5	60
	小6	児童	105	18	5	11	58	10	40
	中1	生徒	74	23	3	9	73	0	26
	中2	生徒	44	16	5	9	45	8	21
	中3	生徒	48	13	1	8	30	4	22
	児童生徒の計		435	98	47	52	280	33	228

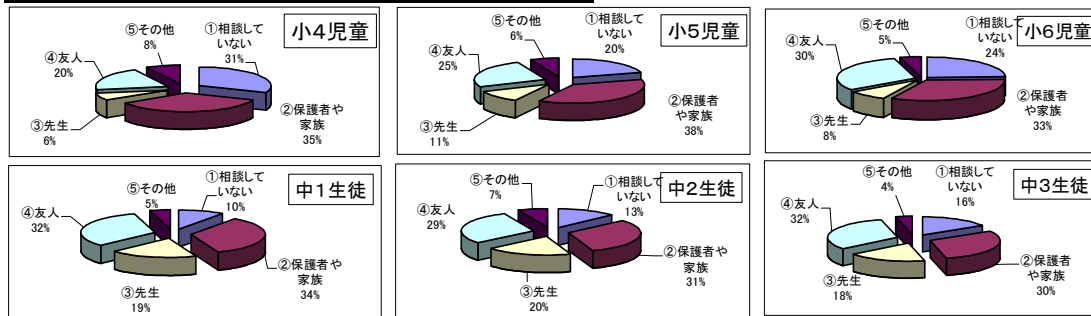


概要

- ・ ネットトラブルにあった児童生徒は、小学生3.2% (前年度比-1.1ポイント)、中学生2.8% (前年度比+0.3ポイント)、小・中学生全体で3.0% (前年度比-0.4ポイント) である。
- ・ 「誹謗・中傷・無視等」の友達や知人とのトラブルが多く発生しており、ネットいじめにつながる怖れもあるため丁寧な把握に努める必要がある。

児童生徒 設問3-3) 「ある」と答えた人は、そのことを誰に相談しましたか(複数回答可)。

児童生徒設問3-3)	学年	①	②	③	④	⑤
		相談していない	保護者や家族	先生	友人	その他
(人)	小4	69	78	14	45	17
	小5	48	88	25	59	15
	小6	61	82	20	76	11
	中1	27	91	51	87	12
	中2	28	66	41	62	14
	中3	26	48	29	51	6
	計	259	453	180	380	75



概要

- ・ ネットトラブルに遭った児童生徒の内、「保護者や家族に相談した」のは33.6% (前年度比+7.7ポイント)、「友人に相談した」のは28.2% (前年度比+8.4ポイント)、「誰にも相談していない」のは19.2% (前年度比-8.7ポイント) であった。誰にも相談できず抱え込むことがないよう、今後も児童生徒の行動観察やアンケート結果に注意を払う必要がある。